

**Departamento de Investigaciones Económicas y Sociales San Martín 2819 – CP (S3000SFI)**  
**Santa Fe – Argentina Tel: (0342) 4558578 - E – mail: [dies@centrocomercialsf.com.ar](mailto:dies@centrocomercialsf.com.ar)**

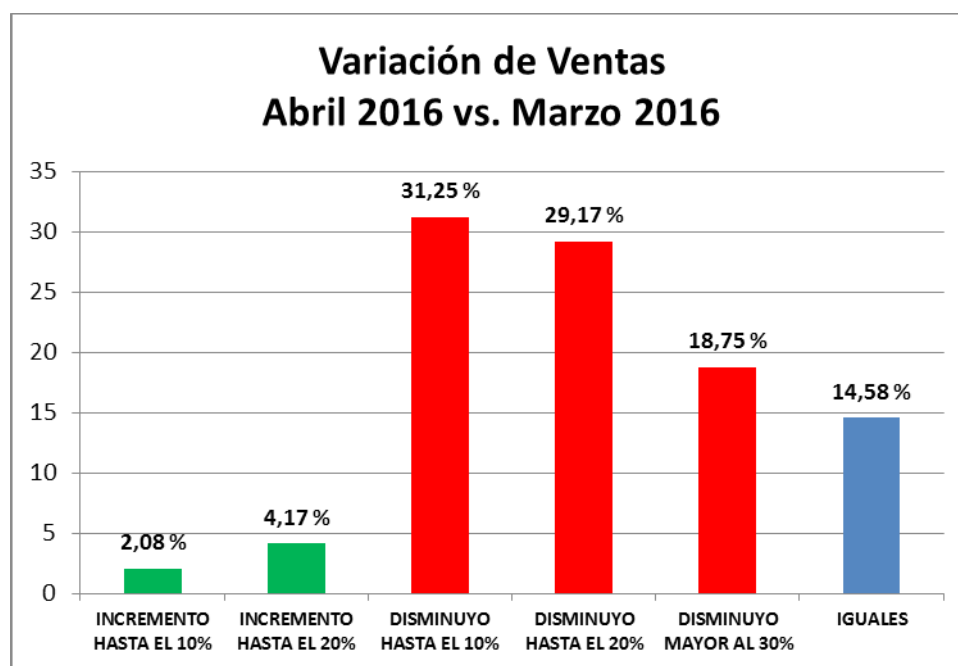
## INFORME RELEVAMIENTO VENTAS ABRIL 2016

Habiendo realizado las habituales consultas sobre el comportamiento, evaluación y otras consideraciones del comercio local, se advierte que el mismo sigue inmerso en una **preocupante y persistente** situación de caída de ventas.

Efectivamente, al comparar el corriente mes de Abril con su mes inmediato anterior (Marzo de 2016) casi el 80% (**79,17**) declaró una disminución en su nivel de actividad, aunque con diferentes volúmenes de caída.

Solamente un **6,25%** de los encuestados reconoció mayores ventas, y un **14,58%** informó niveles similares al mes inmediato anterior.

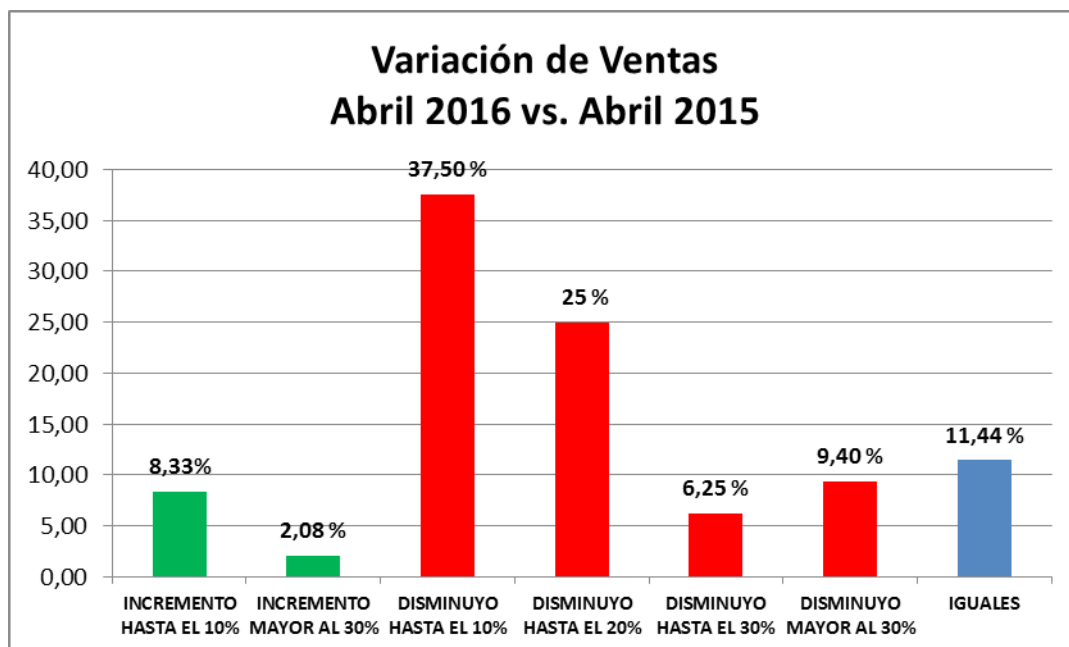
Cabe aclarar, como siempre lo hacemos, que estos guarismos corresponden a actividades medidas **en unidades físicas**, para descartar cualquier distorsión proveniente de la inflación.



No fue muy distinta la situación relevada cuando indagamos sobre niveles de ventas comparándolos con el mismo mes del Año anterior, es decir **Abril 2015**.

En este caso, un **78,15%** reconoció disminuciones en sus ventas, sólo un **10,41%** incrementos y un **11,44%** admitió haber mantenido sus ventas interanuales.

Al inicio del informe destacamos que, además de lo preocupante de la situación, cabe señalar la “persistencia” de este escenario, que viene manifestándose desde hace varios meses.

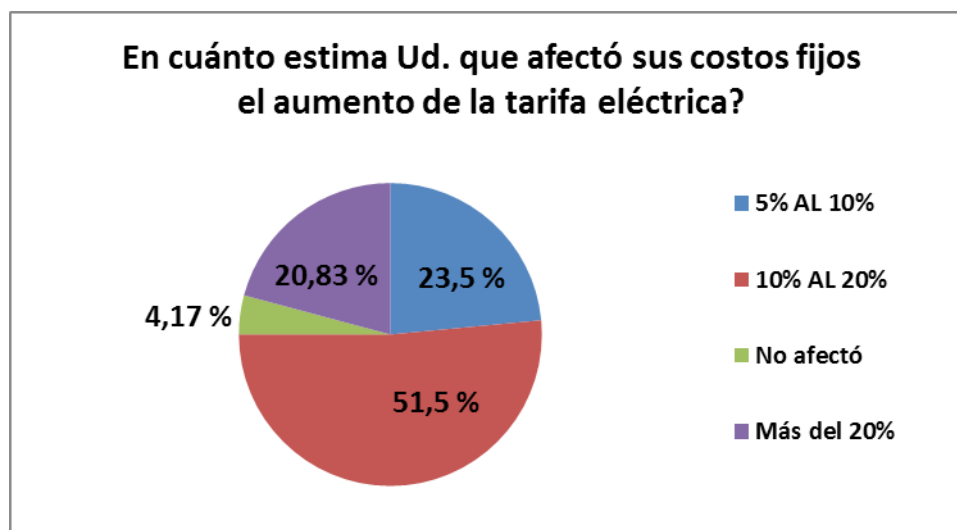


Indudablemente, en estos últimos meses, ha sido muy significativo el incremento de los costos de algunos servicios, fundamentalmente la tarifa de energía eléctrica.

Por ello, incluimos en esta oportunidad una consulta a los comerciantes locales sobre qué porcentaje estima que ha incidido en sus costos fijos o de estructura, este aumento.

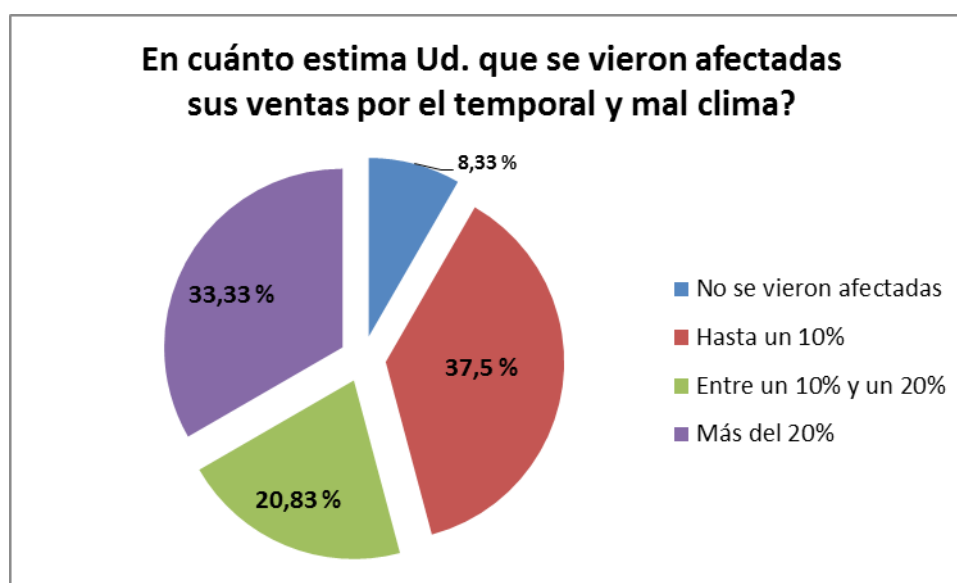
Como se puede apreciar, más de la mitad de los encuestados (**51,5%**), coincidió en que los ha afectado entre un 10 y 20%, pero no podemos soslayar que un **20,83%** se vió afectado en **más del 20%**. Es una incidencia más que considerable y, por último, un **23,50%** se vió afectado entre un 5 y 10%.

Es decir que, aún con distintos porcentajes, el comercio local ha sufrido un incremento en sus costos fijos (fundamentalmente de energía, pero también hay otros servicios que aumentaron) que no hacen más que complicar seriamente su rentabilidad, sumado a las disminuciones de ventas que vimos anteriormente.



Y, para agregar algún otro elemento que complique aún más el panorama del comercio local, no debemos olvidar que en el mes de Abril nuestra ciudad y zona ha sufrido uno de los temporales más duros y prolongados que se recuerde en los últimos tiempos que, indudablemente, generó problemas serios a la actividad económica en general, sobre todo las actividades productivas.

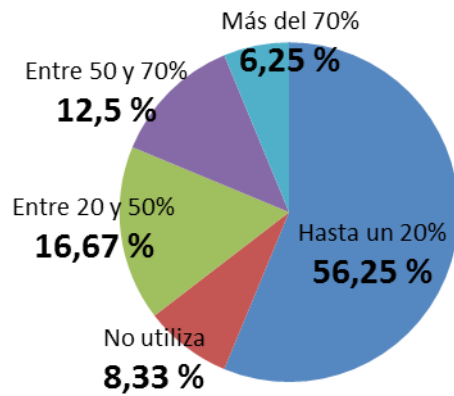
Por ello, les consultamos a los comerciantes cuál ha sido el nivel de incidencia de este fenómeno climático, con estos resultados:



Y, por último, decidimos indagar acerca del comportamiento de los consumidores con respecto al uso de las Tarjetas de Crédito, teniendo en cuenta que estos mismos usuarios podrían llegar a tener comprometidos sus ingresos futuros ante la existencia de cuotas de compras anteriores.

No obstante, y de acuerdo a los gráficos siguientes, se advierte que se mantiene un alto porcentaje de ventas a través de Tarjetas de Crédito, aún en cuotas y también con el Programa Ahora 12 y, además, esa tendencia en los últimos meses se ha incrementado.

### Del total de sus ventas, que porcentaje se hizo con Tarjeta de Crédito?



### Como fue su % de ventas con TC, respecto de los meses anteriores

